



指尖上的图书馆

2021.6.1--20:30-20: 50



目录

CONTENTS

01 博看网简介

02 博看人文期刊数据库使用说明

01

博看网简介

博看网简介

- 中国优质的数字阅读平台。
- 以正版授权的人文期刊、畅销图书、以及有声资源等优质内容为核心，利用AI、大数据和智能硬件、个性化服务为机构提供最专业的数字阅读服务，带给读者全新的数字阅读体验。

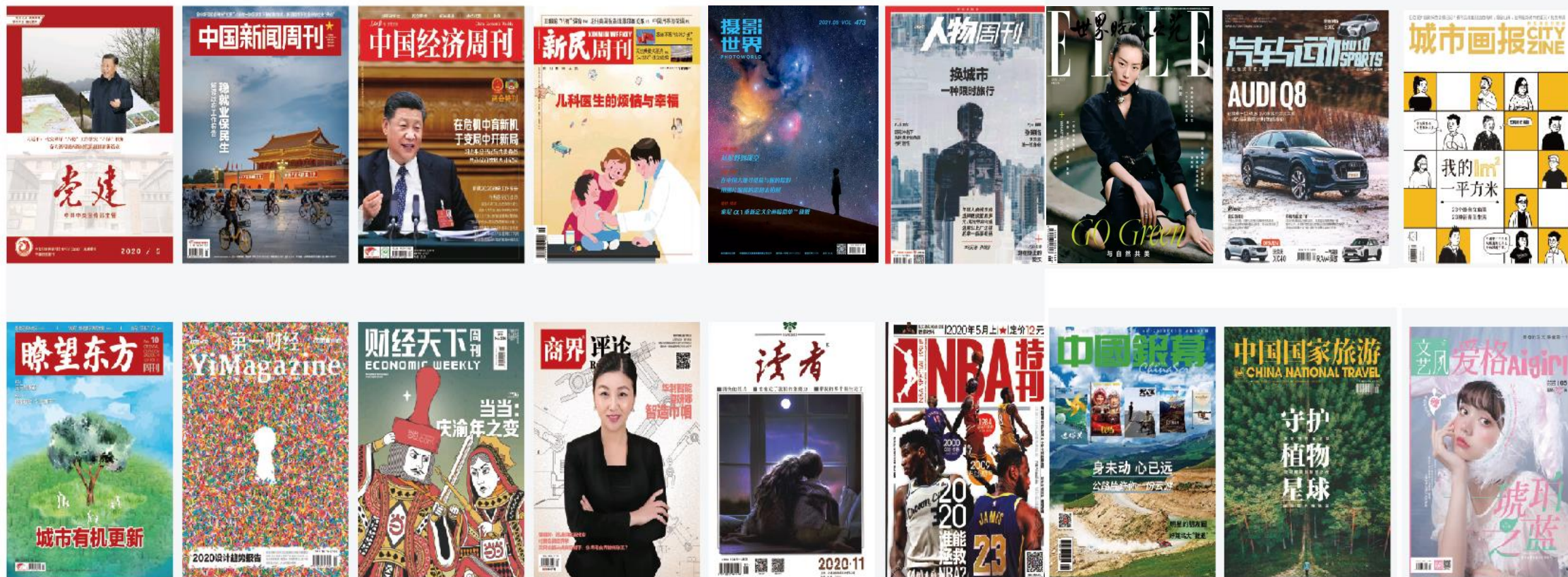


优质资源

数字报刊发行领军者
bookan.com.cn 博看网

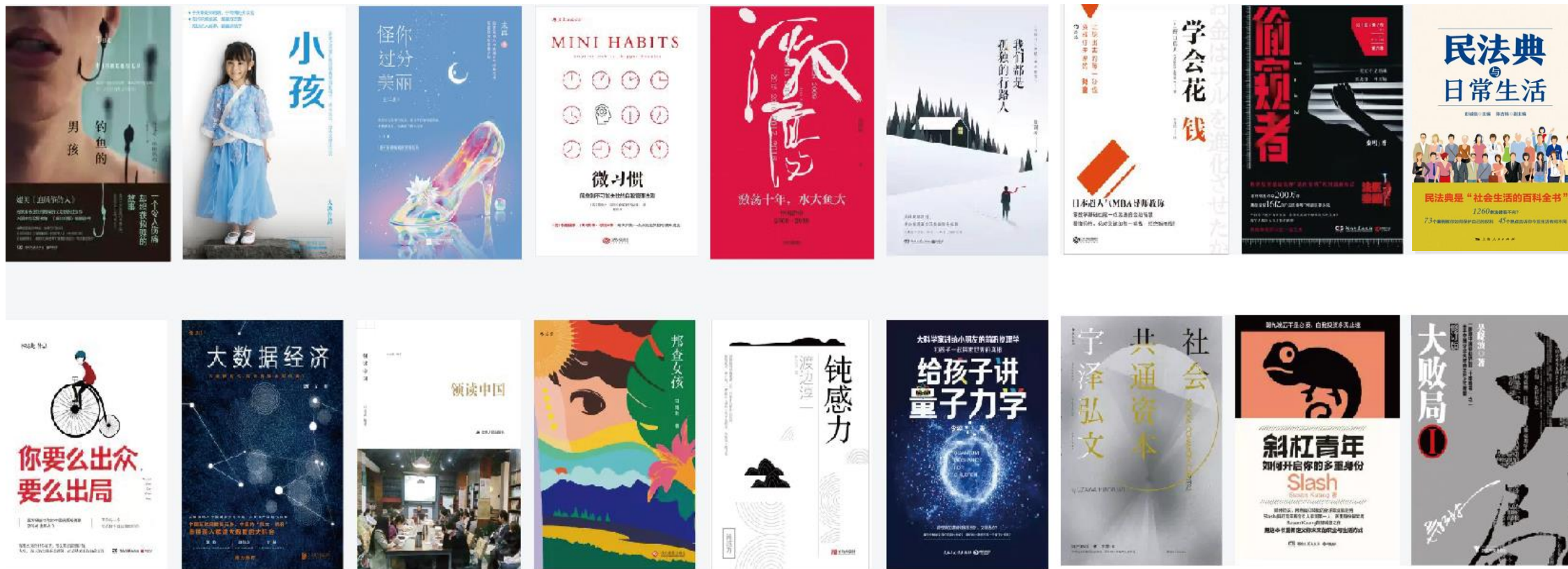
畅销资源 实时更新

期刊4000余种



畅销资源 版权稳定

图书50000余册



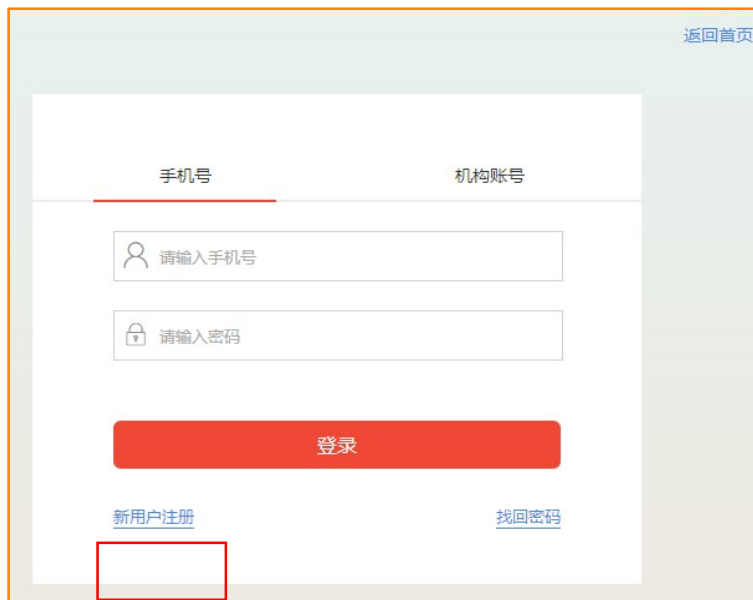
02

博看人文期刊数据库使用说明

用户登录

数字报刊发行领军者
bookan博看网
bookan.com.cn





返回首页

手机号 机构账号

请输入手机号

请输入密码

登录

新用户注册 找回密码

The screenshot shows a login interface with two tabs: '手机号' (Mobile Number) and '机构账号' (Institution Account). The '手机号' tab is active. There are two input fields: '请输入手机号' (Please enter mobile number) and '请输入密码' (Please enter password). A red '登录' (Login) button is below the fields. At the bottom, there are links for '新用户注册' (New user registration) and '找回密码' (Forgot password). A red box highlights the '新用户注册' link.

用户登录页面

输入手机号、密码登录，新用户首次使用
点击“新用户注册”。



已有账号，请登录

手机号注册 绑定机构账号 注册成功

请输入手机号

请输入短信验证码 发送验证码

请设置一个初始密码

下一步

The screenshot shows a registration progress bar with three steps: '手机号注册' (Mobile number registration), '绑定机构账号' (Bind institution account), and '注册成功' (Registration successful). The '手机号注册' step is active. Below the progress bar, there are three input fields: '请输入手机号' (Please enter mobile number), '请输入短信验证码' (Please enter SMS verification code) with a green '发送验证码' (Send verification code) button, and '请设置一个初始密码' (Please set an initial password). A red '下一步' (Next step) button is at the bottom. A link '已有账号，请登录' (Already have an account, please login) is in the top right corner.

“新用户注册” 页面

新用户输入手机号后，点击“发送验证码”，获取验证码并设置
初始密码后，点击“下一步”，绑定图书馆机构帐号，完成注册。

“用户中心”功能区主要包括“个人资料”、“我浏览的”、“我收藏的”三区域。



个人资料

进入此页面，可对昵称、性别、手机、邮箱等个人信息进行修改。



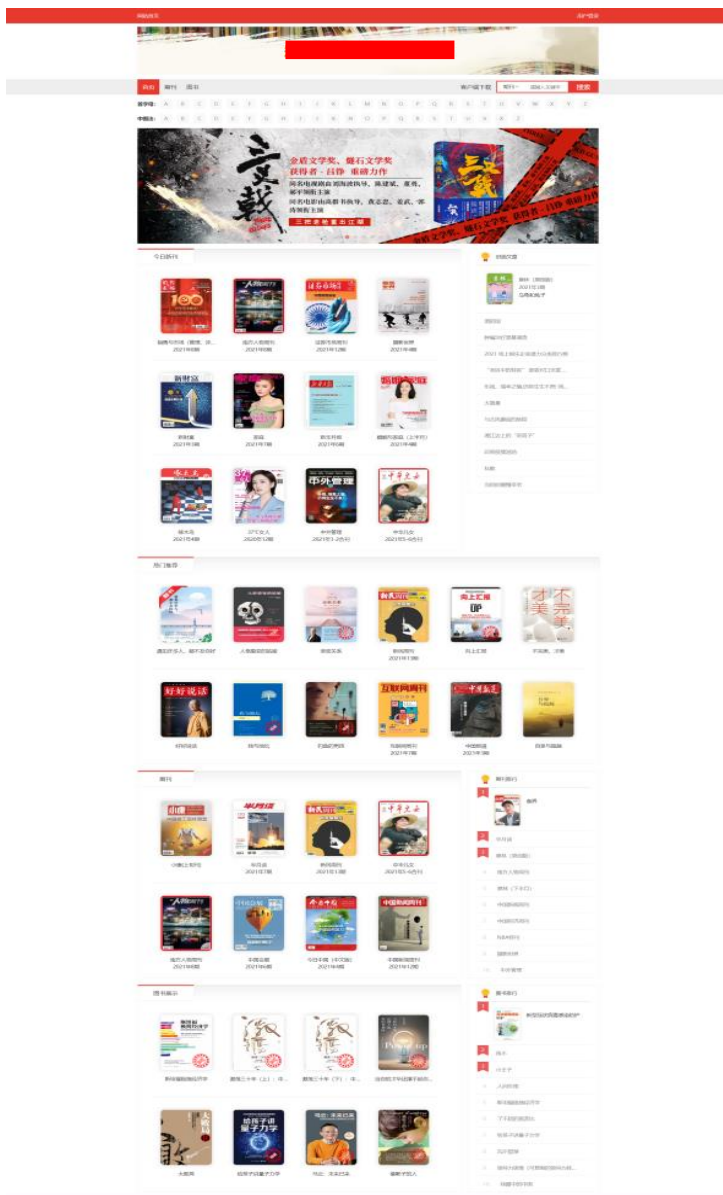
我浏览的

显示此帐户浏览记录。



我收藏的

显示此帐号的收藏记录。



首页6大功能模块:

检索

轮播图

今日新刊

封面文章

热门推荐

热门期刊, 图书



5大检索方式

- 1、关键词检索
- 2、准确的资源名称
- 3、首字母检索
- 4、中图法检索
- 5、资源分类检索

多种检索方式，便于快捷查找

网站首页

用户登录



首页 期刊 图书

客户端下载

期刊

请输入关键字

搜索

首字母: A B C D E F G H I J K L M N O P Q R S T U V W X Y Z

中图法: A B C D E F G H I J K N O P Q R S T U V X Z

学术为本 质量立刊

客户端下载

期刊

新闻

搜索

全部

期刊

图书

听书

名称

标题

内容

作者

关键词检索:以期刊为例,选中期刊分类,在搜索栏输入“新闻”,可检索到新闻类的期刊内容



首页 期刊 图书 客户端下载 图书 民法典 搜索

首字母: A B C D E F G H I J K L M N O P Q R S T
中图法: A B C D E F G H I J K N O P Q R S T U V

全部 期刊 图书

名称 | 标题 | 内容 | 作者

关键词检索:以图书为例, 选中图书分类, 在搜索栏输入“民法典”, 可检索到关于民法典的图书内容

学术为本 质量立刊

习近平
给《文史哲》编辑部
热烈庆祝人文社会科学著名刊

首页 期刊 图书 客户端下载 图书 民法典 搜索

首字母: A B C D E F G H I J K L M N O P Q R S T U V W X Y Z
中图法: A B C D E F G H I J K N O P Q R S T U V X Z

搜索“民法典”结果如下:

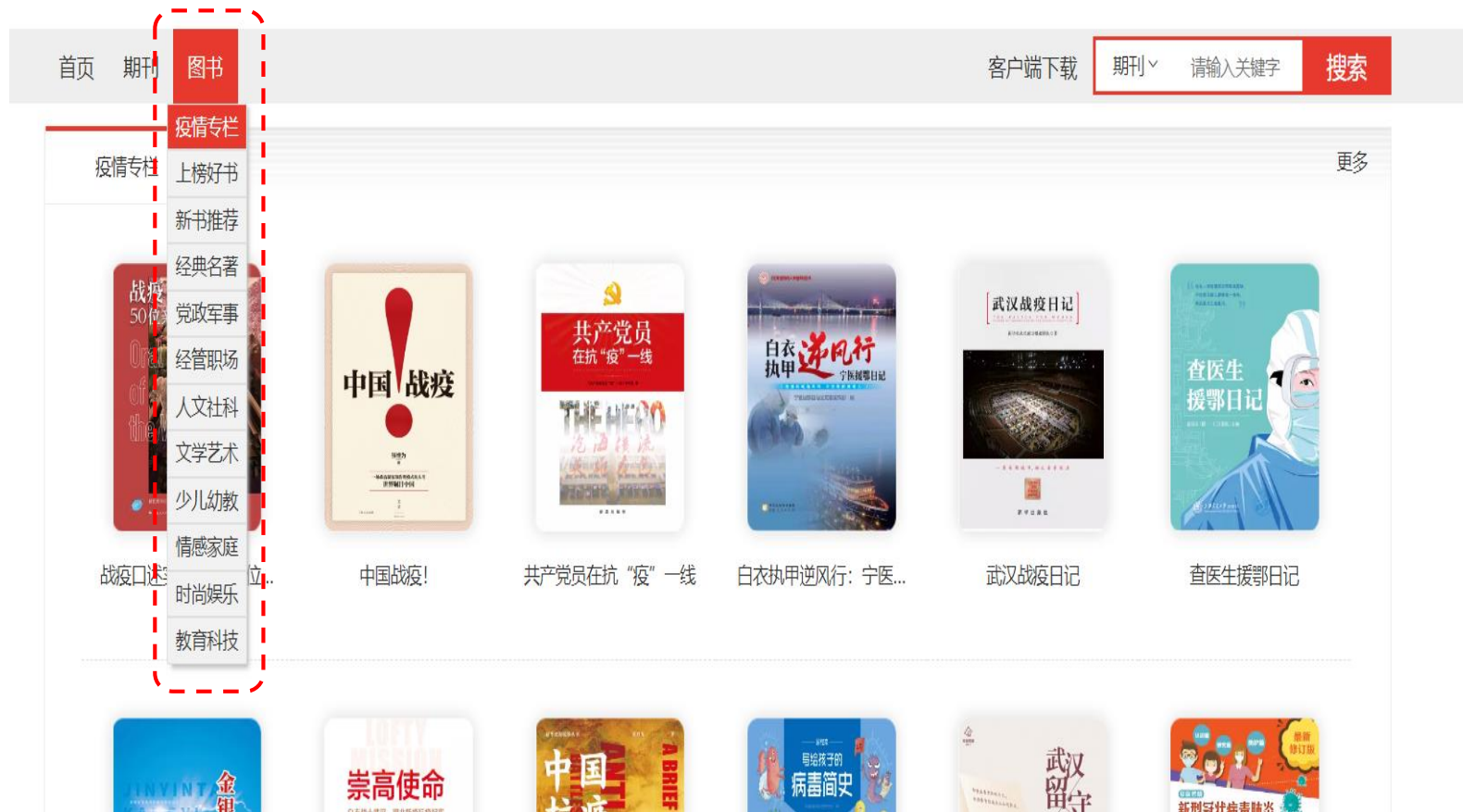
中华人民共和国民法典
出版社: 中国民主法制出版社
ISBN: 9787516222270
暂无简介...

迈向民法典之路
出版社: 社会科学文献出版社
ISBN: 9787520137638
为庆祝中国社会科学院法学研究所建所60周年, 特出版“法学所60年学术精品选萃”丛书。丛书精选建所60年来法学所科研人员在各学科领域发表的优秀论文, 以法学所各研究...



期刊库的子库分类:

- 时政民生
- 党政军事
- 文学文艺
- 时尚娱乐
- 医药健康
- 财经管理
- 农村农业
- 科技科普
- 家庭生活
- 教学研究
- 中小学教
- 体育运动
- 情报档案
- 高等教研



图书库的子库分类:

- 疫情专栏
- 上榜好书
- 新书推荐
- 经典名著
- 党政军事
- 经管职场
- 人文社科
- 文学艺术
- 少儿幼教
- 情感家庭
- 时尚娱乐
- 教育科技

首页轮播图



首字母: A B C D E F G H I J K L M N O P Q R S T U V W X Y Z

中图法: A B C D E F G H I J K L M N O P Q R S T U V W X Y Z



首页支持轮播图推荐

如：图书馆热门资源推荐、
新书上架、线上活动等

首页 期刊 图书

客户端下载

期刊 请输入关键字

搜索

分类列表

时政民生

党政军事

文学文艺

时尚娱乐

医药健康

财经管理

农村农业

科技科普

家庭生活

教学研究

中小学教育

体育运动

情报档案

高等教研

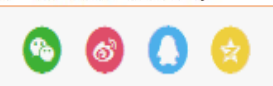


销售与市场 (管理、评论、渠道)

2021年8期

出版单位：中原出版传媒

I S S N : 1005-3530



★ 加入收藏

分享

文本版

原貌版



微信扫码 在线阅读

APP扫码 下载

微信扫码在线阅读

APP扫码离线阅读

分类列表

喜欢这本书的人都喜欢

大数据关联推荐



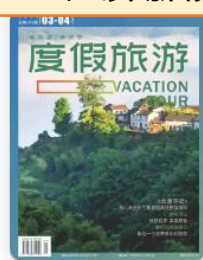
世界时装之苑ELLE
2021年4期



服饰导报
2021年8期



互联网周刊
2021年7期



度假旅游
2021年1期



旅游世界
2021年2-3合刊

收藏和分享功能



世界时装之苑ELLE

2021年6期

出版单位：上海世纪出版股份有限公司译文出版社

I S S N: 1006-1169

★ 加入收藏

分享

原貌版



微信扫码 在线阅读



APP扫码下载

我正在阅读《世界时装之苑ELLE》，快来一起体验文化之旅吧!!!

期刊《世界时装之苑ELLE》(来自博看)

<http://zq.bookan.com.cn/?t=detail&id=23681&ct=1&is=645778&rid=8324&from=qzone>

我正在阅读《世界时装之苑ELLE》，快来一起体验文化之旅吧!!!

支持一键收藏，以及一键分享到QQ，微信，
微博等自媒体平台

文本阅读

房间既是他的制胡之地，也是他的家，这样的形式与1949年之前的乐器行十分相像，都是家店合一。

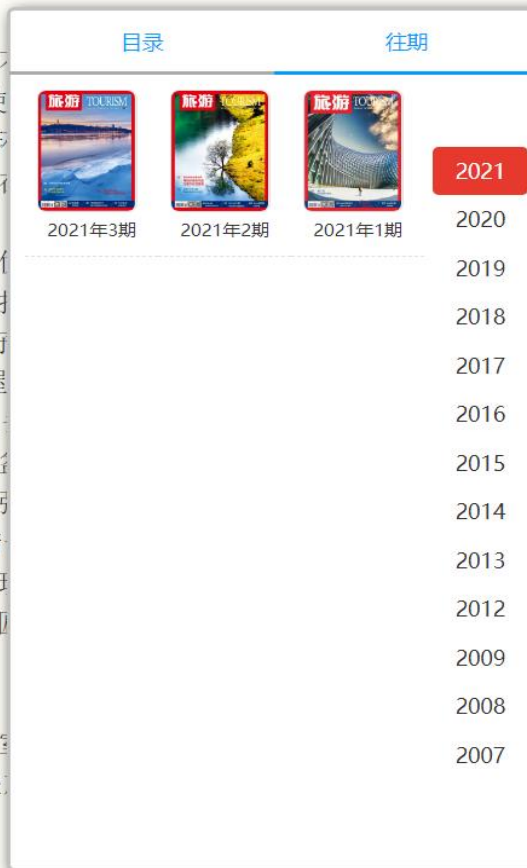
非遗手工艺具有一种安静、专注的文化力量，一把京胡从选材到制作再到最后出来的作品，虽然现在有了机器能替代一部分，但大部分都还是手工制作，手工艺人们的这份技艺和情怀都倾注在手工制作的过程里。他们经过多年的实践，在制作步骤上摸索出了自己的心得，这些心得往往是一个眼神、一种手感、一声音调，就能知道各个步骤的完成度达到了几分。看似平常的操作深藏了非常强的功力，“台上十分钟，台下十年功”的含义莫过于此。

除了不断打磨技艺，如何传承和推广也成为了手艺人需要考到的因素之一。京胡制作技艺由区级代表性传承人以家传、授徒、参加区级非遗保护部门组织的非遗志愿者招募等活动传承技艺。许易东老师表示洪派制作京胡技艺曾参加过北京大学百周年纪念讲堂，到中华人民共和国驻日本国的大使馆进行京胡制作技艺的传播和交流等之类的宣传活动。史优生老师以一对一的方式传授给一位70后的徒弟，在传授过程中最难传授的是哪一步

技艺来说，每一步都是不意使劲使匀实，同时使了，也给下一步留出基础，“在传授的同时也

后来因拍摄拜访史开的大门显出历经岁月非标志牌。穿过屋子高耸直立的大树下的屋师。进到屋子里，退窗，窗边是工作台和几胡便是在工作台前，一制作工具，台下还放着立的柜子里放着史老师鹏竹琴社”的纸匾，纸着做好的京胡。

许易东老师的工作胡相关的，工作台上叠



选择文字后,可进行复制粘贴。

文本版便于复制粘贴,搜索全文

- 返回
- 目录
- 单双页切换
- 文本原貌切换
- 上一页
- 下一页
- 扫码阅读

功能键

原貌阅读

玩转地球 | WORLD TRAVEL



童话照进现实

当日出晓下晨曦，花儿缓缓绽放，美人鱼唱起动听的歌，丑小鸭变成了白天鹅，公主和王子幸福生活在一起……在童话大师安徒生笔下的故事中，她总会获得意外而神奇的解决办法，故事主角乐观又坚定的信念也感染着人们，构建了童话世界的安徒生，他的故乡也正如其笔下描绘的世界一般美好。

我自觉得很幸运，在最美的夏天，第一次丹麦之行就是安徒生的故乡——欧登塞，它是位于丹麦第二大岛菲英岛上的古老城市。这次把悠长的假期都安排在欧登塞旅行，准备在这里陪着安徒生的足迹回到19世纪，让童话照进现实。我甚至提前又

读了很多安徒生童话，为这次主题之行做了充分准备。

1805年4月2日，安徒生在古朴典雅的北欧小城欧登塞出生。如今的欧登塞俨然就是一个童话小镇，街道上传统丹麦风格的低矮木制建筑，

城镇中还有两条街区至今完好地保持着安徒生时代的风貌，安徒生故居就在其中。

住在市中心的好处是步行就能浏览湖区美景，10分钟以内就可以走到安徒生故居和博物馆。一幢黄房子

安静地待在街角，安徒生在这里出生并成长。走进黄色房子，房间并不大且天花板低矮，窗边摆放着他那鞋匠父亲的工作台，墙角则是他睡过的床榻。从这里深深感受到，安徒生家确实是很穷，却在这艰苦的环境中诞生了世界上伟大的儿童文学作家。

他的一生自且贫穷，终身未娶也没有子嗣，他在自传中曾经说过：“我为自己的童话付出了巨大的、甚至可以说是无可估量的代价。为了童话，我抛弃了自己的幸福，并启过了

这样的一段时间。那时，尽管想象是怎样有力，如何光辉，它还是应该让位给现实的。”

从故居沿着地面上刻着的“大脚印”，邂逅到安徒生博物馆。这里存放着安徒生的手稿和他儿时的剪纸作品，顺着时间长廊看过去，不难看出他早期的童话充满纯真的幻想、乐观的精神，现实主义和浪漫主义相结合。他向往着童话中的生活，同时把欧登塞的一草一木、一呼一吸，把这座城市对他的影响写进了童话故事书中。不得不说，欧登塞的美丽和迷人的看到它的第一眼便已让人心生爱慕。傍晚，禁不住夕阳和凉爽天气的诱惑，我走出去漫步。老城中心的彩色木屋像是童话中的糖果屋，并无过于高人的建筑，每一个彩色的窗台上都摆放着不同的鲜花。

走进街边的家族古董商店 Krumbode，它有着300年历史。可以淘出些有趣的铁皮勺子，锈迹斑斑的铜盘子，很多东西已经不再生产，于是这里就保留了百年前本地人的生活方式。直接而鲜活地呈现在眼前。店主是一位高大的北欧男人，和他80岁的奶奶一起在商店中经营忙碌着。看到我们到来，很高兴地和我们闲聊起来，还会摆出各种深沉的Pose与



我们合影，这是我来到欧登塞后遇到的第一个如此热情的丹麦人。

穿过成片的老房子，走到河边，一艘艘的欧登塞河穿过老城，河畔绿茵茵的草坪上有一群年轻人夕阳中野餐和跳舞，母鸭子带着毛茸茸的小家伙们在河边练习划水。时间之神特别眷顾这里，把美好的事堆在时间线上无限延长。

翌日，约好的巴士就在酒店门口准时等待，身着白色衬衫的司机幽默且有礼貌。乘车走出欧登塞市区去往城外，其实不过15分钟的车程，街道旁的景色已开始更加充满田园风光。今天的目的地是菲英村，也是另一个和安徒生密不可分的地方。菲英村像是一座活着的露天博物馆，它以18、19世纪的乡村建筑为原型，再现了安徒生时代的田园生活。农庄中的牛、马、羊牲口自由，软软的刚鬃是农夫，鲜红色的小房子围出了半圆形的马场，墙角外堆放着木柴。

当地的志愿者们穿着传统麻线编织的村民，在乡村中劳作，织牛奶、织麻布，可爱俏皮的姑娘穿着大大的木鞋，头系格子围巾，拎着木桶在村子



里欢快地跑来跑去。她和我聊天，说这大大的木鞋穿起来并不轻盈也不方便，但是印证了安徒生时期农民们生活的真实状况。这一切也将19世纪的丹麦乡村生活进行了复刻，农庄中的乡村生活也成为了安徒生童话故事素材和灵感来源。

每年夏天，欧登塞会举办安徒生文化艺术节以纪念这位童话大师。以安徒生为主题的各类庆祝活动包括传统戏剧表演、童话剧演出、安徒生讲座、音乐会、艺术展览街头艺术等，将整个欧登塞变成真正的童话之城。



1 为欧登塞安徒生博物馆的雕像。
2 安徒生故居的小房子。
3 菲英村有身穿19世纪服饰的志愿者。
4 菲英村中竖立有马车。
5 欧登塞老城，街道狭窄。
6 菲英村超过百年的传统建筑。
7 菲英村中的复古装饰安徒生。
8 欧登塞的大教堂。

原貌版保留刊物全貌，按目录，篇章整体呈现

功能键

点击屏幕任意区域，可以进行单双页切换。

大运河 ④



料,发现它在元代就是大都城的中轴线上。中轴线与子午线有密切的关系,子午线是地球上通过某点,连接南北两极的经线。建北京城,不敢用子午线方位,而是稍偏东一点点的北京正子午线,也就是北京的中轴线。专家们为此专门做了测试,进行了验证。上世纪的60年代,在万宁桥下的西侧和正阳门护城河的西侧,分别挖出了石马和石牛。在十二生肖中,子为鼠,午为马,子鼠、午马,两者的连线正好是北京的正子午线,也就是中轴线。而石鼠的位置,是在元代建的万宁桥下,也由此证明了元代大都城的中轴线和明清北京城的中轴线是同一条线。万宁桥在这条中轴线的北端。



镇守河桥的石兽具有观赏性,万宁桥共出土了石雕的镇水兽六尊,桥东的石泊岸二尊,桥西的石泊岸四尊(桥西南北石泊岸上下各一尊)。桥东北面石泊岸上的那一尊刻有“至元四年九月”字样,标明这是元惠宗时期的镇水兽,其余五尊是明永乐年间的。桥西的镇水兽体积比较大,很容易就能看到,是集中之景,用铁护栏围着,保护措施严密。桥东的不太显眼,不容易看到。万宁桥下传说还有水位标志,立石柱上刻着“北

京”或“北京城”字样,是北京城的“海眼”,水到刻字处时,就表明北京城要被水淹了。这明代以后的水位标志在历次的修桥工程中没有被发现,否则也不会至今只称为传说了。万宁桥处是通海口,元代称海子闸,后称澄清闸,是“北京的古海源”边的第一个通水孔道,通过提轮和放下,控制舟行和水流。元代时是保障漕船出入积水潭港道的,由此后世对元代的万宁桥形制有种种推测,有说是类同于宋《清明上河图》上的虹桥的,有说是三孔高隆的石桥的。日本人在清嘉庆年编撰出版的一本书中画的插图,万宁桥则是两边桥洞高出地面很多,中间桥洞又宽又高



的样子。但学界都不认同日本人画的那个样子。原本样貌究竟为何,不好猜想,它在元代毕竟要大量地走漕船。对今天的游客来说,历史深处的万宁桥就是谜一样地存在。如今的万宁桥东西两侧都是有石堤岸的玉河,西侧的玉河很短,与什刹前海相连;东侧则是通惠河遗址公园,号称玉河遗址公园。玉河遗址公园分为两段,两段以平安大道为界,东不压桥以北,从东不压胡同南口偏西,到帽儿胡同西口,也就是东不压桥北和万宁桥东的这一段河涌以及河道两岸,为北段玉河遗址公园。玉河遗址公园南段,并没有确切的名称,它是隔着平安大道与玉河遗址公园北段相对的,河涌与北段一样,有个大弯,北段河涌从万宁桥下先向东,过曲桥后向南到东不压桥;南段河涌则先向南,不压再向东,到北河



微信扫码阅读



Navigation icons: back, home, forward, search, and other controls.

The slide features four decorative orange squares. Two are on the left: one is a solid orange square, and the other is a square outline that overlaps the solid one. Two are on the right: one is a solid orange square, and the other is a smaller solid orange square overlapping its bottom-left corner.

感谢聆听